


АВТОНОМНАЯ НЕКОММЕРЧЕСКАЯ ПРОФЕССИОНАЛЬНАЯ
ОБРАЗОВАТЕЛЬНАЯ ОРГАНИЗАЦИЯ
«ДАЛЬНЕВОСТОЧНЫЙ ЦЕНТР НЕПРЕРЫВНОГО ОБРАЗОВАНИЯ»

Начальная школа-детский сад
«Классическая европейская прогимназия»



«УТВЕРЖДАЮ»
Директор АНПОО «ДВЦНО»

С.В. Ширшикова
« 18 » февраля 2018 г.

ПОЛОЖЕНИЕ
ОБ ОРГАНИЗАЦИИ УЧЕБНО-ВОСПИТАТЕЛЬНОГО ПРОЦЕССА
ВО ВРЕМЯ РЕЖИМНО-ОГРАНИЧИТЕЛЬНЫХ МЕРОПРИЯТИЙ И
КАРАНТИНА

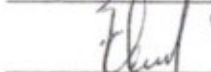
Настоящее положение разработано на основании выданных Федеральной службой по надзору в сфере прав потребителей и благополучия человека предложений №9030 от 03.07.2017

Согласовано:

Директор НШДС «КЕП»


Дутко С.О.

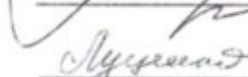
Юрисконсульт


Каленский В.В.

Руководитель СОТПБ


Плетнёва Т.Ю.

Руководитель ЦРУСО


Луценко О.С.

Введено в действие приказом № 102 А-02/18 от 28.02 2018 г.

г. Владивосток

2018

1. Общие положения

1.1. Настоящее положение регулирует организацию деятельности структурного подразделения автономной некоммерческой профессиональной образовательной организации «Дальнепосточный центр непрерывного образования» (далее – АНПОО «ДВЦНО») Начальная школа-детский сад «Классическая европейская гимназия» (далее – НШДС «КЕП») во время режимно-ограничительных мероприятий и карантина.

1.2. Настоящее Положение разработано на основании:

- Федерального закона от 29.12.2012 № 273-ФЗ «Об образовании в РФ»;
- Трудового кодекса РФ;
- Федерального закона от 30.03.1999 №52-ФЗ «О санитарно-эпидемиологическом благополучии населения»;
- Санитарно-эпидемиологические правила 3.1/3.2.3146-13 «Общие требования по профилактике инфекционных и паразитарных болезней»;
- Санитарно-эпидемиологические правила 3.1.2.3117-13 «Профилактика гриппа и других острых респираторных вирусных инфекций»;
- Санитарно-эпидемиологические правила 3.1.2.3116-13 «Профилактика внебольничных пневмоний»;
- Санитарно-эпидемиологические правила 3.1.1.3108-13 «Профилактика острых кишечных инфекций»;
- СанПин 2.4.2.2821-10 «Санитарно-эпидемиологические требования к условиям и организации обучения в общеобразовательных учреждениях»;
- СанПин 2.4.1.3049-13 «Санитарно-эпидемиологические требования к устройству, содержанию и организации режима работы дошкольных образовательных организаций»;
- СП 3.5.1378-03 «Санитарно-эпидемиологические требования к организации и осуществлению дезинфекционной деятельности».

1.3. Администрация НШДС «КЕП» доводит данное Положение до членов коллектива, разъясняет отдельные пункты, издает приказы о работе структурного подразделения во время режимно-ограничительных мероприятий и карантина.

1.4. Классные руководители 1-4 классов/воспитатели дошкольных групп знакомят обучающихся и их родителей (законных представителей) с данным Положением.

1.5. Настоящее положение размещено на сайте НШДС «КЕП».

1.6. Термины, используемые в Положении:

1.6.1. ЛПУ – лечебно-профилактическое учреждение.

1.6.2. Острая кишечная инфекция (ОКИ) - группа, объединяющая более 30 заболеваний бактериальной, вирусной или протозойной этиологии, основным симптомом которых является острая диарея.

1.6.3. Острая респираторная вирусная инфекция (ОРВИ) - группа острых вирусных заболеваний, передающихся воздушно-капельным путем и характеризующихся катаральным воспалением верхних дыхательных путей с симптомами инфекционного токсикоза.

1.6.4. Грипп – острая вирусная инфекционная болезнь с воздушно-капельным путем передачи возбудителя, характеризующаяся острым началом, лихорадкой (с температурой 38 °С и выше), общей интоксикацией и поражением дыхательных путей.

Случаи гриппа подразделяются на «подозрительные», «вероятные» и «подтвержденные». В данном Положении термин «грипп» употребляется без дифференциации на «подозрительные», «вероятные» или «подтвержденные».

1.6.5. Внебольничная пневмония (ВП) является острым заболеванием, которое возникает во внебольничных условиях (вне стационара) или диагностированное в первые 48 часов с момента госпитализации, сопровождающееся симптомами инфекции нижних отделов дыхательных путей и рентгенологическими признаками не обнаруживаемых ранее очагово-инфильтративных изменений в легких. ВП является полиэтиологическим заболеванием преимущественно бактериальной, бактериально-вирусной или вирусной этиологии.

1.6.6. Режимно-ограничительные мероприятия – это комплекс мероприятий в системе противоэпидемического обеспечения (административных, санитарно-гигиенических и лечебно-профилактических), проводимых в целях предупреждения заноса инфекционных заболеваний и их распространения при возникновении эпидемических очагов, которые в зависимости от эпидемиологических особенностей инфекции и эпидемической (биологической) обстановки делится на усиленное медицинское наблюдение и карантин.

1.6.7. Усиленное медицинское наблюдение – это режимно-ограничительные мероприятия, направленные на раннее активное выявление инфекционных больных и лиц с подозрением на инфекционное заболевание среди контактных лиц. Активное выявление инфекционных больных или лиц, подвергшихся риску заражения проводится путем опроса, осмотра, термометрии и специальных исследований (по показаниям) при продолжении учебного процесса.

1.6.8. Карантин – режимно-ограничительные мероприятия, направленные на полную изоляцию эпидемического очага и ликвидацию инфекционных заболеваний в нем, ограничение контактов путем разобщения инфицированных или подозреваемых в инфицированности лиц с целью предотвращения распространения какого-либо имеющегося или подозреваемого заразного заболевания. В разговорной речи термин «карантин» часто используют в расширительном значении: применительно к мерам борьбы с распространением какого-либо инфекционного заболевания в детском учреждении. С целью четкого разграничения понятий в данном Положении термин «карантин» используется исключительно в значении «изоляция эпидемического очага» и «разобщение инфицированных или подозреваемых в инфицированности лиц» с приостановлением учебного процесса.

1.6.9. Контактное лицо – человек, имевший контакт с выделителем возбудителя или инфицированным; в связи с возможностью заболевания и как потенциальный источник инфекции подлежит наблюдению и обследованию, в том числе микробиологическим методам.

2. Противоэпидемические мероприятия при выявлении острых кишечных инфекций (ОКИ)

2.1. Все случаи заболевания ОКИ подлежат регистрации и учету в журнале учета инфекционных заболеваний (форма №060/у).

2.2. Медицинский работник НШДС «КЕП», выявивший больного ОКИ, принимает меры по изоляции больного и организации дезинфекционных мероприятий,

обеспечивающих прерывание механизма передачи инфекционного агента и прекращения развития эпидемического процесса.

2.3. Проведение всего комплекса противоэпидемических мероприятий сотрудниками НЦДС «КЕИ» начинается немедленно после удаления лица с симптомами ОКИ, не дожидаясь окончательного диагноза, и включает:

2.3.1. определение числа контактных лиц и своевременное выявление больных или лиц с симптомами ОКИ (выборка больных с одинаковой симптоматикой путем проведения опроса родителей учащихся-контактных по заболеванию, а также опроса сотрудников-контактных по заболеванию) и изоляция из коллектива учащихся и сотрудников с признаками ОКИ;

2.3.2. введение режимно-ограничительных мероприятий в форме усиленного медицинского наблюдения и/или карантина в зависимости от характера инфекции, способа ее передачи и количества заболевших;

2.3.3. установление ежедневного усиленного медицинского наблюдения (опрос, осмотр, термометрию) за лицами, подвергшимися риску заражения в течение 7 дней от момента выявления последнего случая ОКИ, связанного одним инкубационным периодом;

2.3.4. организацию профилактических дезинфекционных мероприятий на конкретную кишечную инфекцию бактериальной, вирусной, или паразитарной этиологии (на основе информации, полученной из медицинской организации, органов здравоохранения);

2.3.5. обеспечение взаимодействия с территориальной поликлиникой по проведению осмотра, наблюдения, лабораторного обследования лиц, подвергшихся риску заражения (контактных учащихся и сотрудников НЦДС «КЕИ»);

2.3.6. проведение экстренной профилактики (при необходимости);

2.3.7. приостановление проведения плановой вакцинации учащихся и сотрудников;

2.3.8. передача информации о контактных лицах, отсутствующих на день получения экстренной информации из медицинской организации в территориальные поликлиники;

2.3.9. иные мероприятия по указанию эпидемиолога территориальной поликлиники и/или органов здравоохранения.

2.4. О каждом случае инфекционной (паразитарной) болезни или подозрения на инфекционную (паразитарную) болезнь медицинские работники незамедлительно информируют руководителя НЦДС «КЕИ». Руководитель НЦДС «КЕИ» обеспечивает условия, предупреждающие возникновение и распространение инфекционных болезней в соответствии с действующими санитарно-эпидемиологическими требованиями.

2.5. В случае выявления в структурном подразделении инфекционной (паразитарной) болезни или подозрения на инфекционную (паразитарную) болезнь (симптомы ОКИ: рвота, тошнота, жидкий стул, повышение температуры и т.д.) медицинские работники НЦДС «КЕИ» обязаны:

2.5.1. в течение 2 (двух) часов сообщить по телефону, а затем в течение 12 (двенадцати) часов в письменной форме (или по каналам электронной связи) представить экстренное извещение в ФБУЗ «Центр гигиены и эпидемиологии в Приморском крае» по тел.: 265-08-77; ЛПУ – ФБУЗ «Больница №3»; территориальные поликлиники по месту проживания учащегося;

2.5.2. при одновременном выявлении в структурном подразделении 3-х и более случаев (подозрений) ОКИ передать информацию в отдел эпидемиологического надзора Управления Роспотребнадзора по Приморскому краю по тел.: 243-42-25.

2.6. Ответственность за полноту, достоверность и своевременность учета инфекционных и паразитарных заболеваний, оперативное и полное сообщение о них в ФБУЗ «Центр тифозы и эпидемиологии в Приморском крае», Управление Роспотребнадзора по Приморскому краю несет директор АНПОО «ДВЦНО»

2.7. При возникновении групповой заболеваемости ОКИ (3 (трех) и более случаев) в одном или нескольких классах/дошкольных группах прекращается приём новых учащихся и отсутствующих на момент выявления заболевших, а также перевод контактных лиц в другие классы/группы на срок минимального инкубационного периода (7 (семь) дней) от момента изоляции последнего заболевшего. Прием новых учащихся и отсутствующих на момент введения режимно-ограничительных мероприятий возобновляется на следующий день после их завершения.

2.8. По завершении режимно-ограничительных мероприятий и/или карантина проводится заключительная дезинфекция помещений ИШДС «КЕП», в которых находились больные (носители) ОКИ. Дезинфекции подлежат все предметы, имеющие контакт с больным и являющимися факторами передачи ОКИ с использованием дезинфицирующих средств, зарегистрированных и разрешенных в установленном порядке, обеспечивающих гибель ОКИ. Дезинфекционные мероприятия проводятся в соответствии с действующими нормативными методическими документами на конкретную кишечную инфекцию бактериальной, вирусной, или паразитарной этиологии сотрудниками ИШДС «КЕП» и/или специализированной организацией.

2.9. Учащиеся, переболевшие острыми формами ОКИ, принимаются в ИШДС «КЕП» на основании справки о выздоровлении, выданной ЛПУ и при наличии отрицательного результата лабораторного обследования (перечень обследований определяется органами здравоохранения, ЛПУ), если иные требования не предусмотрены действующими нормативными документами (с учетом нормативных документов по конкретной кишечной инфекции).

2.10. Дети, переболевшие ОКИ, посещающие ИШДС «КЕП», подлежат диспансерному наблюдению в течение 1 (одного) месяца после выздоровления с ежедневным медицинским осмотром. Лабораторное обследование назначается по показаниям (наличие дисфункций кишечника в период проведения диспансерного наблюдения, неудовлетворительное состояние, снижение массы тела). Снятие с диспансерного наблюдения проводится врачом ЛПУ при условии полного клинического выздоровления реконвалесцента и отрицательного результата лабораторного обследования.

3. Противоэпидемические мероприятия при выявлении случаев ОРВИ, гриппа

3.1. Противоэпидемические мероприятия при выявлении случаев ОРВИ, гриппа в ИШДС «КЕП» включают перечень мероприятий в соответствии с требованиями санитарных правил СП 3.1.2.3117-13 «Профилактика гриппа и других острых респираторных вирусных инфекций».

3.2. Проведение всего комплекса противоэпидемических мероприятий сотрудниками НШДС «КЕП» начинается немедленно после выявления больных с симптомами ОРВИ и гриппа, не дожидаясь окончательного диагноза, и включает:

3.2.1. введение режимно-ограничительных мероприятий с форме усиления медицинского наблюдения и/или карантина;

3.2.2. определение числа контактных лиц (выборка контактных лиц с одинаковой симптоматикой путем проведения опроса родителей учащихся-контактных по заболеванию, а также опроса сотрудников-контактных по заболеванию);

3.2.3. обеспечение противоэпидемического режима путем ежедневного усиленного медицинского наблюдения за контактными детьми и сотрудниками (включая опрос, осмотр, термометрацию 2 (два) раза в день, осмотр зева) с целью выявления больных в течение 7 дней от момента изоляции последнего больного ОРВИ и гриппа, связанного одним инкубационным периодом с предыдущими (с регистрацией результатов наблюдения в соответствующей медицинской документации), и своевременная изоляция из коллектива учащихся и сотрудников с признаками инфекций верхних и нижних дыхательных путей;

3.2.4. введение карантина с приостановлением учебного процесса в классах (в том числе, досрочном роспуске школьников на каникулы или их продлении), роспуском дошкольной группы в случае регистрации 20% и более отсутствующих в классах/группах детей по причине ОРВИ и гриппа сроком на 7 (семь) дней;

3.2.5. приостановление приема новых детей в коллектив и перевода учащихся в другие коллективы (классы/группы) на период введения режимно-ограничительных мероприятий;

3.2.6. ограничение или запрещение проведения массовых культурных, спортивных и других мероприятий, отмена кабинетной системы занятий;

3.2.7. приостановление проведения плановой вакцинации учащихся и сотрудников;

3.2.8. усиление контроля за санитарно-гигиеническим состоянием НШДС «КЕП», за соблюдением температурного режима, режимов проветривания, ношение марлевых масок и другие;

3.2.9. обязательное соблюдение масочного режима со сменой масок каждые 3-4 (три-четыре) часа работы для персонала с установленным медицинским наблюдением;

3.2.10. организацию профилактических дезинфекционных мероприятий в соответствии с действующими нормативными документами на конкретную инфекцию вирусной этиологии (на основе информации, полученной из медицинской организации, органов здравоохранения), предусматривающие обязательные обеззараживание посуды, воздуха и поверхностей в помещениях с использованием эффективных при вирусных инфекциях дезинфицирующих химических средств и методов, разрешенных к применению, а также текущую влажную уборку, гигиеническую обработку рук, обеззараживания и очистки воздуха с применением технологий, прошедших оценку соответствия и разрешенных к применению, в том числе ультрафиолетовое облучение и проветривание помещений;

3.2.11. проведение заключительной дезинфекции помещений НШДС «КЕП», где находились заболевшие (учебные помещения, спортивный зал, медицинский блок, другие места общего пользования санузлы, коридоры, лестницы и т.д.) с использованием дезинфектантов, эффективных в отношении вирусов и бактерий в соответствии с

инструкциями по применению сотрудниками НШДС «КЕП» и/или специализированной организацией;

3.2.12. обеспечение взаимодействия с территориальной поликлиникой по проведению осмотра контактных детей и сотрудников врачами-инфекционистами с целью выявления заболевших (острой, подострой и маломанифестной респираторной патологии); а также по проведению лабораторного обследования в целях идентификации возбудителя гриппа и ОРВИ в обязательном порядке при регистрации очагов ОРВИ с множественными случаями заболеваний в организованных коллективах детей и взрослых с числом пострадавших 5 и более человек в один инкубационный период.

3.2.13. активизацию всех видов санитарно-просветительной работы с акцентом на профилактику заражения гриппом и оказания помощи больным;

3.2.14. прием больных детей в НШДС «КЕП» после выздоровления на основании справки ЛПУ;

3.3. С целью предупреждения возникновения последующих случаев заболеваний гриппом и ОРВИ в НШДС «КЕП» может проводиться экстренная неспецифическая профилактика и иные мероприятия по предложению/предписанию и при содействии органов здравоохранения;

3.4. При выявлении в структурном подразделении 20% больных гриппом и ОРВИ и лиц с подозрением на эти заболевания, связанных между собой одним инкубационным периодом (в течение 7 (семи) дней) медицинские работники структурного подразделения обязаны:

3.4.1. информировать руководителя структурного подразделения;

3.4.2. сообщить по телефону, а затем в письменной форме (или по каналам электронной связи) представить экстренное извещение в ФБУЗ «Центр гигиены и эпидемиологии в Приморском крае» по тел.: 265-08-77;

3.5. При возникновении непосредственно в структурном подразделении в одном классе/группе 5 (пяти) и более случаев с симптомами острой респираторной инфекции (гриппа или ОРВИ), связанных между собой инкубационным периодом (в течение 7 (семи) дней), медицинский персонал структурного подразделения информирует об этом ФБУЗ «Центр гигиены и эпидемиологии в Приморском крае» по тел.: 265-08-77. Специалистами органа, уполномоченного осуществлять федеральный государственный санитарно-эпидемиологический надзор, проводится эпидемиологическое исследование очага инфекции и организуется (определяется) комплекс санитарно-противоэпидемических (профилактических) мероприятий.

3.6. Персонал с признаками заболевания гриппа и ОРВИ не допускается к работе с детьми. В детский коллектив персонал допускается только после клинического выздоровления, но не ранее 7 (семи) дней с момента появления симптомов заболевания.

4. Противоэпидемические мероприятия при выявлении случаев и внебольничных пневмоний

4.1. Противоэпидемические мероприятия при выявлении случаев ВП в структурном подразделении включают перечень мероприятий разделено в соответствии с требованиями санитарных правил СП 3.1.2.3116-13 «Профилактика внебольничных пневмоний».

4.2. При регистрации случаев ВИ в структурном подразделении проводится комплекс санитарно-противоэпидемических (профилактических) мероприятий, включающий:

4.2.1. введение режимно-ограничительных мероприятий в форме усиленного медицинского наблюдения и/или карантина в зависимости от характера инфекции, способа ее передачи и количества заболевших;

4.2.2. наблюдение за лицами, подвергшимися риску заражения в эпидемических очагах, проводимые работниками медицинских территориальных организаций с отражением результатов медицинского наблюдения в амбулаторных картах, в историях развития ребенка (в специальных листах наблюдения за контактными лицами в очаге); активное выявление больных (острой, подострой и маломанифестной респираторной патологией) путем опроса контактных лиц и осмотра врачом педиатром или врачом-инфекционистом территориальной поликлиники в эпидемических очагах; проведение термометрии в ежедневном режиме. Длительность медицинского наблюдения зависит от вида определенного возбудителя ВИ и составляет продолжительность инкубационного периода. В случае неустановленного возбудителя период медицинского наблюдения составляет 10 дней;

4.2.3. изоляцию от коллектива лиц с признаками инфекций верхних и нижних дыхательных путей;

4.2.4. обеспечение разобщения детей классов/групп, где зарегистрированы случаи заболевания ВИ, от остальных детей, при введении усиленного медицинского наблюдения, в том числе при посещении столовой;

4.2.5. отмену кабинетной системы, ограничение или запрет на проведение массовых мероприятий при введении усиленного медицинского наблюдения;

4.2.6. закрытие классов на карантин с приостановлением образовательного процесса и роспуском групп при более 2-х случаях в классах/группах в течение от 1-й до 3-х недель;

4.2.7. временное приостановление деятельности ИШДС «КЕП» сроком до 10-ти дней (карантин) при более 10-ти случаях в ИШДС «КЕП» в течение от 1-й до 3-х недель;

4.2.8. выявление, учет и микробиологическое обследование (при необходимости) лиц с хронической патологией верхних и нижних дыхательных путей (как среди учащихся, так и среди персонала);

4.2.9. назначение контактным лицам средств экстренной профилактики из числа противовирусных, антибактериальных, иммуномодулирующих средств, поливитаминовых препаратов (по согласованию со специалистами медицинских организаций);

4.2.10. гигиеническую оценку условий размещения, питания, обучения детей;

4.2.11. выявление факторов, способствующих формированию очага - переохлаждение, несоответствие нормы площади на одного человека в помещении, проведение массовых мероприятий, отсутствие вентиляции, а также плохое проветривание, низкое качество уборки и других;

4.2.12. организацию и проведение дезинфекции системы водопользования, централизованного кондиционирования и других потенциально опасных водных объектов, продуцирующих водяные пары (при легионеллезе);

4.2.13. организацию и проведение заключительной дезинфекции с ревизией вентиляционной сети и контролем, усиление режима текущей дезинфекции с применением кварцевания;

4.2.14. коррекцию питания (введение дополнительной витаминизации, пересмотр меню и другое), устранение выявленных замечаний по деятельности пищеблока;

4.2.15. обучение медицинских работников;

4.2.16. приостановление проведения плановой вакцинации учащихся и сотрудников;

4.2.17. разъяснительную работу (с заболевшими, воспитанниками, родителями).

4.3. Госпитализация лиц, больных ВП, и лиц с подозрением на заболевание ВП осуществляется по клиническим и эпидемиологическим показаниям в соответствии со стандартами оказания медицинской помощи.

4.4. Обязательному лабораторному обследованию в эпидемическом очаге ВП подлежат выявленные лица - больные с симптомокомплексом пневмонии. Перечень и объемы лабораторных исследований в эпидемическом очаге или при эпидемическом подъеме заболеваемости определяет специалист ЛПУ, отвечающий за проведение эпидемиологического расследования.

4.5. Эпидемиологическое расследование проводится ЛПУ в случае:

4.5.1. выявления эпидемических очагов ВП с групповой заболеваемостью в организованных коллективах детей и взрослых от 5-ти случаев в течение от 1-й до 3-х недель;

4.5.2. регистрации тяжелых форм ВП среди населения (более 10 случаев ВП с тяжелым течением в течение от 1-й до 3-х недель);

4.5.3. регистрации 2-х и более случаев ВП в детских организациях отдыха и оздоровления в течение от 1-й до 3-х недель.

4.6. В эпидемическом очаге с целью выявления путей и факторов передачи возбудителя проводят также лабораторное исследование воздуха (закрытые помещения), смывы с рабочих поверхностей, пробы пищевых продуктов и другие органами, уполномоченными осуществлять государственный санитарно-эпидемиологический надзор. Объем и перечень лабораторных исследований определяет специалист, отвечающий за проведение эпидемиологического расследования.

4.7. На период проведения лабораторных обследований лицо, подвергнувшееся риску заражения, не отстраняется от работы и посещения организованных коллективов при отсутствии клинических симптомов заболевания, если иные требования в отношении отдельных профессий не предусмотрены законодательством Российской Федерации.

4.8. При выявлении больных ВП в НИЦС «КЕП» первичные меры (изоляция больных, вызов врача, организация дезинфекции) до прибытия специалистов, осуществляющих федеральный государственный санитарно-эпидемиологический надзор, проводятся медицинскими работниками НИЦС «КЕП» или его администрацией.

4.9. Медицинские работники НИЦС «КЕП» обязаны:

4.9.1. информировать руководителя НИЦС «КЕП» о наличии случаев ВП у учащихся подразделения, о поступивших в адрес НИЦС экстренных извещениях от ФБУЗ «Центр гигиены и эпидемиологии в Приморском крае»;

4.9.2. Прием больных детей в НИЦС «КЕП» после выздоровления осуществлять на основании справки ЛПУ.

5. Функции администрации структурных подразделений

5.1. Медицинский работник НШДС «КЕП»:

5.1.1. выявляет и своевременно изолирует из коллектива заболевших или с признаками инфекционного заболевания учащихся/воспитанников и сотрудников;

5.1.2. принимает экстренное извещение от органов здравоохранения об инфекционном заболевании учащего/воспитанника, сотрудника НШДС «КЕП», выявленного при обращении в ЛПУ;

5.1.3. незамедлительно информирует руководителя НШДС «КЕП» о выявлении инфекционных заболеваний и инициирует введение режимно-ограничительных мероприятий в форме усиленного медицинского наблюдения или карантина в связи с наличием случаев инфекционных заболеваний учащихся/воспитанников и/или сотрудников;

5.1.4. в случае необходимости оформляет экстренное извещение, которое направляется в ФБУЗ «Центр гигиены и эпидемиологии в Приморском крае» (тел.: 265-08-77) и/или в Управление Роспотребнадзора по Приморскому краю тел. 243-42-25;

5.1.5. проводит усиленное медицинское наблюдение за контактными детьми и сотрудницами (включая опрос, осмотр, термометрию, осмотр зева) в течение всего инкубационного периода до отмены режимно-ограничительных мероприятий;

5.3.1. ведет журнал инструктажа работников и обучающихся в условиях режимно-ограничительных мероприятий, журнал регистрации инфекционных заболеваний, журнал регистрации бактерицидной установки, журнал регистрации экстренных сообщений;

5.3.2. регистрирует результаты наблюдения в соответствующей медицинской документации (журнал медосмотра контактных детей лист медицинского наблюдения за детьми);

5.3.3. регулирует временное отстранение обучающихся, не контактных по заболеванию (вводит временное ограничение в приеме новых учащихся/воспитанников и учащихся/воспитанников, которые на момент ввода режимно-ограничительных мероприятий с заболевшими не контактировали);

5.3.4. проводит инструктаж работников НШДС «КЕП» по соблюдению санитарных норм и правил, знакомит их с графиком кварцевания, проветривания, консультирует о сроках и способах проведения дезинфекции;

5.3.5. выполняет предложения/предписания органов, уполномоченных осуществлять федеральный государственный санитарно-эпидемиологический надзор (ФБУЗ «Центр гигиены и эпидемиологии в Приморском крае» и/или в Управление Роспотребнадзора по Приморскому краю).

5.3.1. Разрабатывает:

5.3.5.1. схему-график кварцевания помещений, подлежащих дезинфекции;

5.3.5.2. план дезинфекционных мероприятий;

5.3.5.3. листки-памятки или стенды-памятки с информацией для работников НШДС «КЕП», обучающихся и их родителей по предупреждению инфекционного заболевания, его распространению и лечению;

5.3.6. обеспечивает взаимодействие с территориальной поликлиникой по проведению осмотра, наблюдения, лабораторного обследования лиц, подвергшихся риску заражения инфекционным заболеванием (контактных учащихся и сотрудников НШДС «КЕП»);

5.3.7. проводит диспансерное наблюдение за переболевшими учащимися/воспитанниками;

5.3.8. организует беседы, лектории для родителей (законных представителей), обучающихся о соблюдении противоэпидемического режима с целью обеспечения сохранности жизни и здоровья обучающихся НШДС «КЕП».

5.4. Директор НШДС «КЕП»:

5.4.1. При регистрации более 2 (двух) случаев в классе/группе внебольничных пневмоний (на основе информации, полученной от органов здравоохранения, ЛПУ) принимает решение о закрытии класса/группы, при регистрации 10 (десяти) и более случаев внебольничных пневмоний в НШДС «КЕП» (в течение от 1-й до 3-х недель) – решение о временном приостановлении деятельности НШДС «КЕП» сроком до 10 дней.

5.4.2. издает распоряжение о введении режимно-ограничительных мероприятиях и/или временном приостановлении учебно-воспитательного процесса в связи с введением карантина в отдельных классах и организации дополнительных каникул в школе (классе) на основании указаний (предложений/предписаний) органов, уполномоченных осуществлять федеральный государственный санитарно-эпидемиологический надзор (ФБУЗ «Центр гигиены и эпидемиологии в Приморском крае», Управление Роспотребнадзора по Приморскому краю) или на основании сведений о количестве заболевших учеников, полученных от медицинского работника НШДС «КЕП»;

5.4.3. контролирует передачу медицинским работником НШДС «КЕП» экстренного извещения в ФБУЗ «Центр гигиены и эпидемиологии в Приморском крае» (тел.: 265-08-77) и/или в Управление Роспотребнадзора по Приморскому краю тел.: 243-42-25;

5.4.4. руководит организацией режимно-ограничительных мероприятий в НШДС «КЕП»; принимает управленческие решения, направленные на повышение качества работы НШДС «КЕП» во время режимно-ограничительных мероприятий;

5.4.5. контролирует соблюдение работниками НШДС «КЕП» противоэпидемического режима;

5.4.6. организует информирование всех участников образовательного процесса: учителей, родителей, учащихся классов/групп, в которые введены ограничительные мероприятия, о введении режимно-ограничительных мероприятий; контролирует размещение информации на информационных стендах, сайте НШДС «КЕП» ответственными работниками;

5.4.7. планирует и контролирует деятельность НШДС «КЕП» во время режимно-ограничительных мероприятий в соответствии с утвержденным режимом работы, деятельность педагогических работников – в соответствии с установленной учебной нагрузкой, расписанием учебных занятий, иных работников – режимом рабочего времени, графиком сменности.

5.4.8. контролирует реализацию мероприятий, направленных на обеспечение выполнения образовательных программ.

5.5. Заместитель директора по учебно-воспитательной работе:

5.5.1. организует учебно-воспитательную, научно-методическую, организационно-педагогическую деятельность педагогического коллектива в соответствии с планом работы НШДС «КЕП» во время карантина; разрабатывает мероприятия, направленные на выполнение образовательных программ обучающимися, вносит корректировку в календарно-тематическое планирование рабочих учебных программ, определяет

совместно с педагогами специфику учебной деятельности, видов, количества работ, дистанционной, самостоятельной форм обучения, сроков получения заданий обучающимися и предоставления ими выполненных работ и др., осуществляет методическое сопровождение и контроль за внедрением современных педагогических технологий, методик, направленных на увеличение резервных часов, с целью реализации в полном объеме образовательных программ во время режимно-ограничительных мероприятий;

5.5.2. осуществляет информирование всех участников образовательного процесса (педагогов, обучающихся, родителей (законных представителей) обучающихся, иных работников) НШДС «КЕП» об организации его работы во время режимно-ограничительных мероприятий;

5.5.3. контролирует корректировку календарно-тематического планирования рабочих учебных программ педагогами НШДС «КЕП», проведение индивидуальной работы с обучающимися, деятельность педагогических работников;

5.6. Заместитель директора по административно-хозяйственной деятельности:

5.6.1. принимает меры по обеспечению необходимых социально-бытовых условий в соответствии с санитарными требованиями, предписаниями/предложениями органов, уполномоченных осуществлять федеральный государственный санитарно-эпидемиологический надзор;

5.6.2. контролирует соблюдение санитарного состояния работниками во время режимно-ограничительных мероприятий в НШДС «КЕП»; принимает управленческие решения о расстановке вспомогательного персонала по объектам санитарной обработки;

5.6.3. координирует работу подчиненного персонала;

5.6.4. разрабатывает график проветриваний и уборки помещений, ведет журналы инструктажей, другую документацию;

5.6.5. выполняет иные действия в пределах должностных компетенции.

5.7. Директор АННОО ДВЦНО получает от руководителя НШДС «КЕП» информацию о введении эпидмероприятий.

6. Организация образовательного процесса во время режимно-ограничительных мероприятий и карантина

6.1. В период введения режимно-ограничительных мероприятий, а также временного приостановления учебно-воспитательного процесса деятельность НШДС «КЕП» осуществляется в соответствии с утвержденным локальным актом об организации работы НШДС «КЕП» в данный период.

6.2. Главный государственный санитарный врач по Приморскому краю (или кто-либо из его заместителей) подготавливает предложение, предписание о введении режимно-ограничительных мероприятий. На основании данного предложения (предписания) Администрация Приморского края, администрация г. Владивостока принимают/издают нормативный акт о введении режимно-ограничительных мероприятий. В соответствии с этим актом или на основании сведений о количестве заболевших обучающихся руководитель структурного подразделения издаёт приказ о временном приостановлении учебно-воспитательного процесса или об ограничительных мероприятиях в отдельных классах/группах и организации режимно-ограничительных мероприятий в НШДС «КЕП» (классе/группе). В приказе указывается: порядок допедения

информации о режимно-ограничительных мероприятиях до обучающихся и их родителей (законных представителей), порядок проведения карантинных мероприятий, порядок организации учебного процесса в данный период.

6.3. С целью предотвращения запоя инфекционных заболеваний прием в НШДС «КЕП» обучающихся, возвращающихся после длительного отсутствия (5 (пяти) и более дней), разрешается при наличии справки ЛПУ с указанием причины отсутствия возможности посещения детского организованного коллектива в связи с отсутствием контакта с инфекционными носителями инфекции. В течение 7 (семи) дней за такими детьми устанавливается медицинское наблюдение, осуществляемое непосредственно в детском коллективе.

6.4. Занятия, отмененные из-за введения режимно-ограничительных мероприятий, не подлежат восстановлению за счет каникул. Продолжительность каникул, являющихся обязательными плановыми перерывами в учебе, не меняется (ст. 34 ФЗ №273).

6.5. Продолжительность режимно-ограничительных мероприятий непосредственно зависит от заболевания, из-за которого подобные меры были введены, и его инкубационного периода: ОРВИ, грипп - 7 дней; корь - 17 суток; коклюш - 14 дней; краснуха, ветрянка, паротит - 21 день; дифтерия или скарлатина - 7 дней; менингококк - 10 дней; острые кишечные инфекции - 7 дней; гепатит А - 35 дней.

6.6. Обслуживающий и учебно-вспомогательный персонал в период приостановки занятий привлекается к выполнению хозяйственных работ, не требующих специальных навыков и знаний. Режим рабочего времени работников НШДС «КЕП» регулируется графиками работ и локальными актами, регламентирующими характер работы, определяется должностными обязанностями с соответствующей оплатой труда. Когда деятельность образовательной организации полностью приостанавливают, карантин становится своеобразным простоем в работе педагогов.

6.7. Отмена режимно-ограничительных мероприятий производится в аналогичном их введению порядке действий (издаются соответствующие распоряжения). В случае приостановления учебного процесса в отдельных классах НШДС «КЕП», приказ об отмене составляет и заверяет директор НШДС «КЕП»; В случае приостановления учебного процесса всего НШДС «КЕП» АНПО ДВЦНО или нескольких школ города отмена его осуществляется органами, уполномоченными осуществлять федеральный государственный санитарно-эпидемиологический надзор. В этом случае применяется схожий порядок действий: медработники информируют о спаде заболеваемости инфекционной болезнью; главный санврач издает мотивированное постановление с предложением для органов местного самоуправления или исполнительной власти субъекта РФ об отмене режимно-ограничительных мероприятий; администрация АНПО ДВЦНО издает соответствующие приказ.

7. Организация педагогической деятельности

7.1. Продолжительность рабочего времени педагогов во время карантина определяется, исходя из продолжительности 36 часовой рабочей недели. Деятельность педагогических работников в период карантина осуществляется в соответствии с установленной учебной нагрузкой, расписанием занятий.

7.2. Педагоги и классные руководители/воспитатели:

7.2.1. своевременно корректируют календарно-тематические планы с целью освоения учащимися учебной программы в максимальном объеме (применяют блочную систему подачи информации теоретического материала, задействуют резервное время, проводят интегрированные уроки, высвобождая время для практической части учебной программы, применяют методы дистанционного обучения и самостоятельной работы);

7.2.2. ведут разъяснительную работу с родителями посредством использования записи в дисках, электронных ресурсов (смс оповещение, электронная почта и др.);

7.2.3. своевременно информируют родителей обучающихся и обучающихся о введении режимно-ограничительных мероприятий, сроках ограничения, выбранных методах, применяемых формах работы, видах самостоятельной работы, о заданиях с целью выполнения программного материала, в том числе в дистанционном режиме заранее, в сроки, устанавливаемые ИШДС «КЕП»;

7.2.4. информируют родителей (законных представителей) об итогах учебной деятельности их детей во время ограничительных мероприятий, в том числе с применением дистанционных форм обучения и самостоятельной работы обучающихся;

7.2.5. проверяют выполненные обучающимися в период режимно-ограничительных мероприятий задания, проводят аттестацию обучающихся после отмены ограничительных мероприятий, выставляют в журнал итоговую отметку только при достижении положительных результатов обучения;

7.2.6. заполняют документацию согласно распоряжению заместителя директора по учебно-воспитательной работе.

8. Деятельность обучающихся во время карантина

8.1. Обучающиеся:

8.1.1. во время введения режимно-ограничительных мероприятий в форме усиленного медицинского наблюдения продолжают посещать ИШДС «КЕП» в обычном режиме с учетом корректировки расписания и кабинетной системы;

8.1.2. во время режимно-ограничительных мероприятий в форме карантина ИШДС «КЕП» не посещают, но учебный процесс не прерывается, выполняют задания, переданные им педагогами очно до введения карантина и через электронные ресурсы, в том числе с применением дистанционных технологий (Интернет, сайт ИШДС «КЕП», электронные ресурсы и др.);

8.1.3. предоставляют выполненные во время режимно-ограничительных мероприятий задания в соответствии с требованиями педагогов.

9. Ведение документации

9.1. Согласно расписанию занятий во всех видах журналов (классных, элективных, дополнительного образования и т.д.) в графе «Что пройдено на уроке» педагогами делается запись темы учебного занятия в соответствии с календарно-тематическим планированием при условии, если 80% обучающихся класса и более в дистанционном режиме изучили тему с отметкой: «дистанционно, карантин, материал изучен самостоятельно».

9.2. Тема контрольной, практической, лабораторной работы и др., требующей проведения непосредственно на учебных занятиях, записывается в классный журнал в

соответствии с календарно-тематическим планированием с отметкой «перенесено на __. __.20__г».

9.3. Отметка обучающемуся за работу, выполненную во время карантина, выставляется в графу журнала, соответствующую теме учебного занятия;

9.4. Педагогами проводится корректировка календарно-тематического планирования и делается отметка в соответствии с требованиями оформления календарно-тематического планирования, установленными НИЦС «КЕП». В случае невозможности изучения учебных тем обучающимися самостоятельно учитель организует прохождение материала (после отмены ограничительных мероприятий) при помощи блочного подхода к преподаванию учебного материала, о чем делается специальная отметка в календарно-тематическом планировании.

9.5. В классном журнале на странице «Сведения о количестве уроков, пропущенных обучающимися» делается запись «Карантин, приказ № __ от __. __.20__».

10. Права и обязанности родителей (законных представителей) обучающихся

10.1. Родители (законные представители) обучающихся имеют право:

10.1.1. ознакомиться с Положением об организации работы НИЦС «КЕП» во время режимно-ограничительных мероприятий и карантина;

10.1.2. получать от классного руководителя/воспитателя информацию о карантинном режиме в классе/группе (НИЦС «КЕП») и его сроках через запись в дневниках обучающихся или личное сообщение по домашнему телефону;

10.1.3. получать информацию о полученных заданиях и итогах учебной деятельности их обучающихся детей во время ограничительных мероприятий, в том числе с применением дистанционных форм обучения;

10.2. Родители (законные представители) обучающихся обязаны:

10.2.1. осуществлять контроль выполнения их ребенком карантинного режима;

10.2.2. осуществлять контроль выполнения их обучающимся ребенком домашних заданий во время карантина, в том числе с применением дистанционных технологий.

11. Финансовые последствия введения режимно-ограничительных мероприятий

11.1. Оплата за образовательные услуги во время введения режимно-ограничительных мероприятий назначается полностью и перерасчету не подлежит.

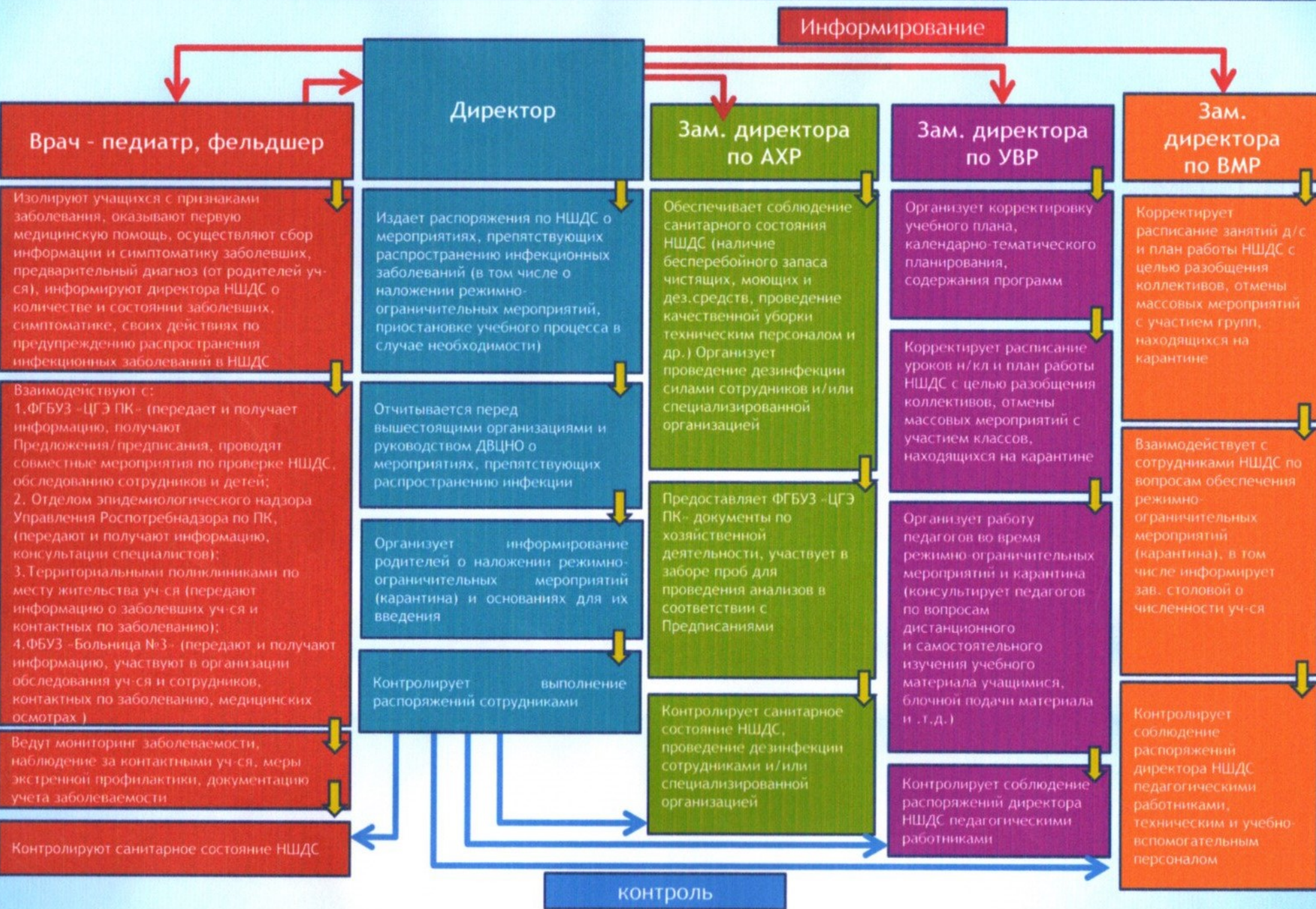
ЛИСТ УЧЕТА
рабочего времени педагогов по время карантина

Дата _____

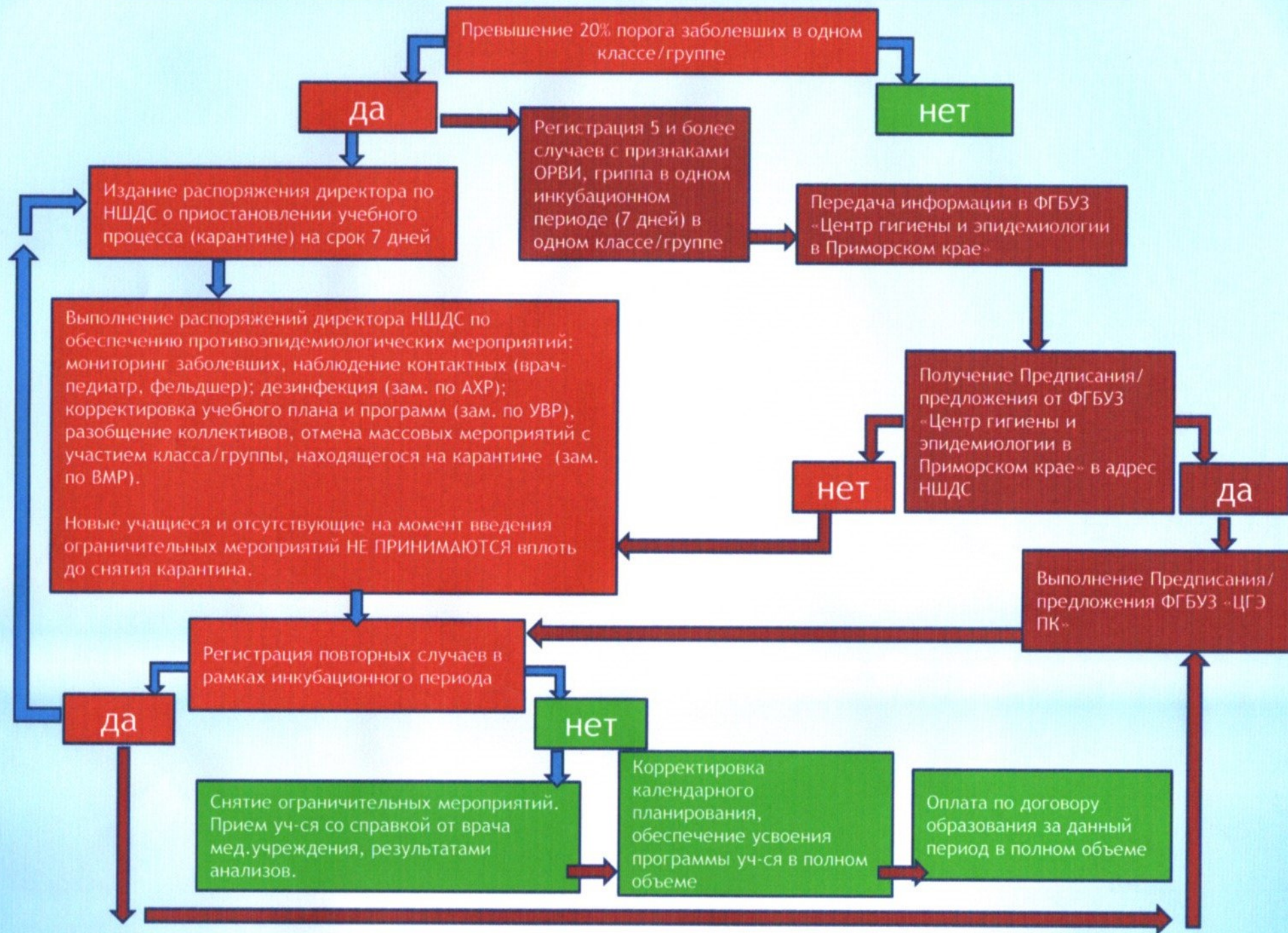
№ п/п	ФИО педагога	Содержание выполненной работы	Время работы	Примечания

Заместитель директора по УВР _____

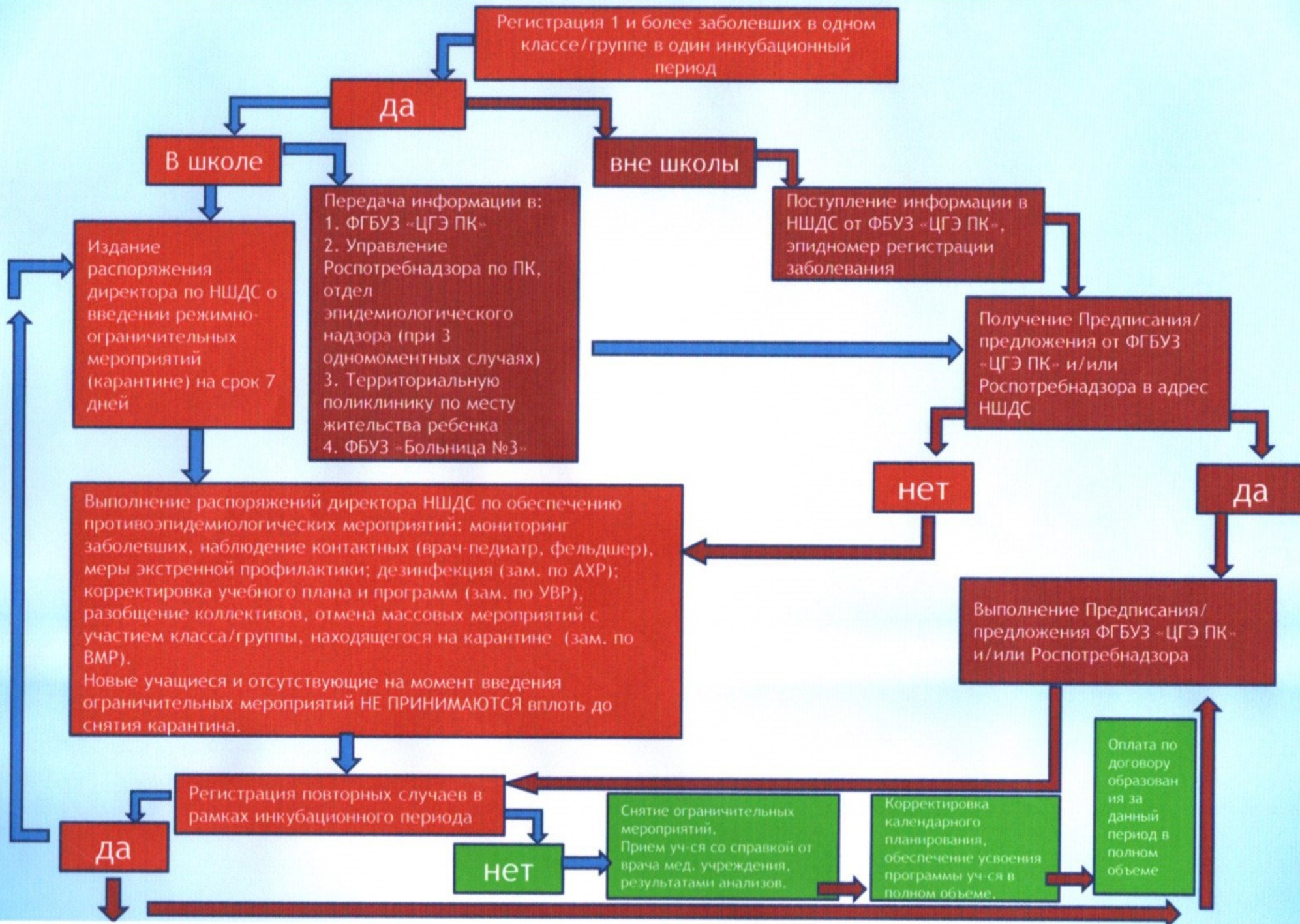
Алгоритм действий сотрудников НШДС при введении режимно-ограничительных мероприятий



Алгоритм действий НШДС в эпидемиологический период ОРВИ и гриппа



Алгоритм действий НШДС при выявлении острых кишечных инфекций (ОКИ)



Алгоритм действий НШДС при регистрации внебольничных пневмоний

